

## Conseils pratiques

Prévoyez de bonnes chaussures de marche, de quoi manger, de quoi boire et de quoi vous protéger du froid, de la pluie et du soleil. Ces chemins traversent des espaces naturels d'une grande richesse mais d'une toute aussi grande fragilité, ainsi que des propriétés privées, des cultures, des élevages et des exploitations forestières qui n'aspirent qu'à la tranquillité et au respect...

Aussi, à nous d'être des invités discrets...



Pour la tranquillité des troupeaux, de la faune sauvage et des propriétés privées, tenez votre chien en laisse.



Pour le respect des éleveurs, barrières et portillons doivent être refermés après votre passage.



Les restes de pique-nique et autres déchets n'ont pas leur place en pleine nature.



La nature est sensible aux incendies, il est interdit d'allumer un feu.

## Numéros utiles

Secours: 18 ou 112

Météo France Ardèche : 08 92 68 02 07

Office de tourisme de la Montagne Ardéchoise, bureau du secteur :

Montpezat-sous-Bauzon : 04 75 94 57 72

Si vous rencontrez des anomalies sur votre passage (erreurs ou absence de balisage, décharges sauvages, dégradations, manque de sécurité, ... ou autres), merci de le signaler aux offices de tourisme ou grâce à l'application SURICATE® sur <http://sentinelles.sportsdenature.fr/>

Les fiches randonnées de la Montagne ardéchoise sont téléchargeables gratuitement sur : [www.randonnees-ma.fr](http://www.randonnees-ma.fr)

Ce circuit vous entrainera sur des voies antiques qui relient la vallée au plateau en traversant les différents étages de végétation. Vous

### La Vestide du Pal

La Vestide du Pal est un appareil volcanique qui a la forme d'une vaste dépression circulaire de 1700 m de diamètre. Les produits d'explosions ou tufs de maars sont bien visibles sur le Suc du Pal (leur aspect lité de couleur claire est caractéristique).

Un maar est un appareil volcanique issu d'un type d'éruption très particulière liée à la rencontre entre le magma et de l'eau : il s'agit d'une éruption phréatomagmatique. Cette rencontre provoque la vaporisation de l'eau et la fragmentation du magma ainsi que la pulvérisation des roches environnantes (ici du granite). Cette surpression va entraîner des cycles explosifs dont le résultat est en général un vaste cratère

### Le suc de Bauzon

Le suc de Bauzon est un cône strombolien égueulé « parfait ». Il culmine à 1471 m d'altitude. Une coulée assez impressionnante en a égueulé le cratère vers l'ouest : cette coulée s'est épanchée dans le lit de la Loire, elle est bien visible dans le paysage depuis Rieutord jusqu'au Barrage de La Palisse. Depuis son sommet, une vue panoramique montre

découvrir la richesse des paysages volcaniques de la commune de Montpezat-sous-Bauzon.

(1,5 km de diamètre, 5 km de circonférence pour le lac d'Issarlès et la Vestide du Pal) aux pentes intérieures abruptes taillées directement dans le socle et tapissées par endroit de projections phréatomagmatiques appelées tufs de Maar.

Une fois toute l'eau disparue, bien après la première phase phréatomagmatique, cinq cônes basaltiques à dynamisme strombolien se mettent en place à l'intérieur de cette vaste dépression. Certains témoignent même de fontaine de lave (spatter-cone). Si le cratère de la Vestide n'est pas aujourd'hui rempli par un lac, il reste cependant la source de la Fontaulière.

le Maar de La Vestide du Pal. Entre le Cros du loup et les Oulettes sont bien visible dans le paysage des dômes de lave visqueuse plus connus sous le nom de suc : Gerbier, Mézenc, Sépoux, ...

Maryse AYMES, enseignante, géologue, Association CLAPAS roche, nature et paysage

# Montagne ardéchoise

Parcours de randonnées à la journée ou à la demi-journée

Départ : Montpezat-sous-Bauzon



La Vestide du Pal

# 23

## - La Vestide du Pal -

Très difficile - Variante facile



[www.randonnees-ma.fr](http://www.randonnees-ma.fr)



Départ de la place de la Poste (Point Info Rando et poteau)

**1** Rejoindre la rue principale, par le passage voûté, en suivant la direction de Fontaulière (PR). La remonter jusqu'à la fontaine ronde.

**2** Emprunter à gauche la rue Jules César toujours en suivant la direction de Fontaulière (PR). Traverser la RD 536 et suivre la voie pavée.

**3** A l'intersection de « La Croisette » (poteau) où est érigé une statue en bois représentant des animaux, suivre le chemin dit « Voie romaine » à travers châtaigniers et landes en direction de Fontaulière (PR).

Cette ancienne route « royale », qui reliait la vallée du Rhône à l'Auvergne, a été utilisée jusqu'à la moitié du XIXème siècle.

Dans les derniers lacets, le panorama sur la vallée de Montpezat, est superbe. Après la lande à genêt, pénétrer dans la forêt de hêtres (fayards).

**4** Déboucher sur le plateau au niveau du col de la Croix du Pal (poteau) et continuer tout droit en direction de Fontaulière (GR).

Traverser le hameau du Pal qui fut autrefois un village étape très important.

Au Nord-Ouest, observer le Suc de Bauzon (1471 m) et ses pentes boisées qui est un volcan de type strombolien.

**5** Au niveau du pont sur la Fontaulière (poteau), traverser la Vestide du Pal en direction des Oulettes et de Sagnes-et-Goudoulet (GR). Avec ses 5km de circonférence, la vestide du Pal est un des cratères les plus grands d'Europe. La rivière La Fontaulière, qui descend à Montpezat, naît du trop-plein de la nappe phréatique qui occupe le fond de la cuvette (la Vestide) et qui s'écoule au point le plus bas de l'arrête sommitale au lieu-dit « Fontaulière » ou « Source d'Oulière ».

**6** Au Cros du Loup (poteau), suivre la route en direction de Montpezat et des Oulettes (GR) puis 400m après, emprunter le sentier à travers la hêtraie sapinière. Peu après, retrouver la route non loin du carrefour des Oulettes (poteau).

**7** Suivre la piste forestière à droite en direction de Montpezat (GR).

**8** Sur la gauche (poteau), peu avant le carrefour de la croix du Pal, démarre la piste forestière du Chambon (PR). Celle-ci surplombe le cratère du maar du Chambon au milieu duquel se trouve une ancienne ferme. Après le volcan, c'est une superbe vue panoramique sur la vallée de Montpezat qui s'offre à qui sait l'apprécier avec la Gravenne, autre volcan de type strombolien d'environ 80 000 ans.

**9** Quitter la piste pour emprunter à gauche un sentier caillouteux à forte pente dans les bois d'acacias (plantés au siècle dernier pour lutter contre l'érosion). Traverser ensuite une grande variété de projections volcaniques, émises par le volcan de Chambon, ainsi que des coulées basaltiques et enfin des lahars qui offrent des paysages presque lunaires dominant le village du Fau.

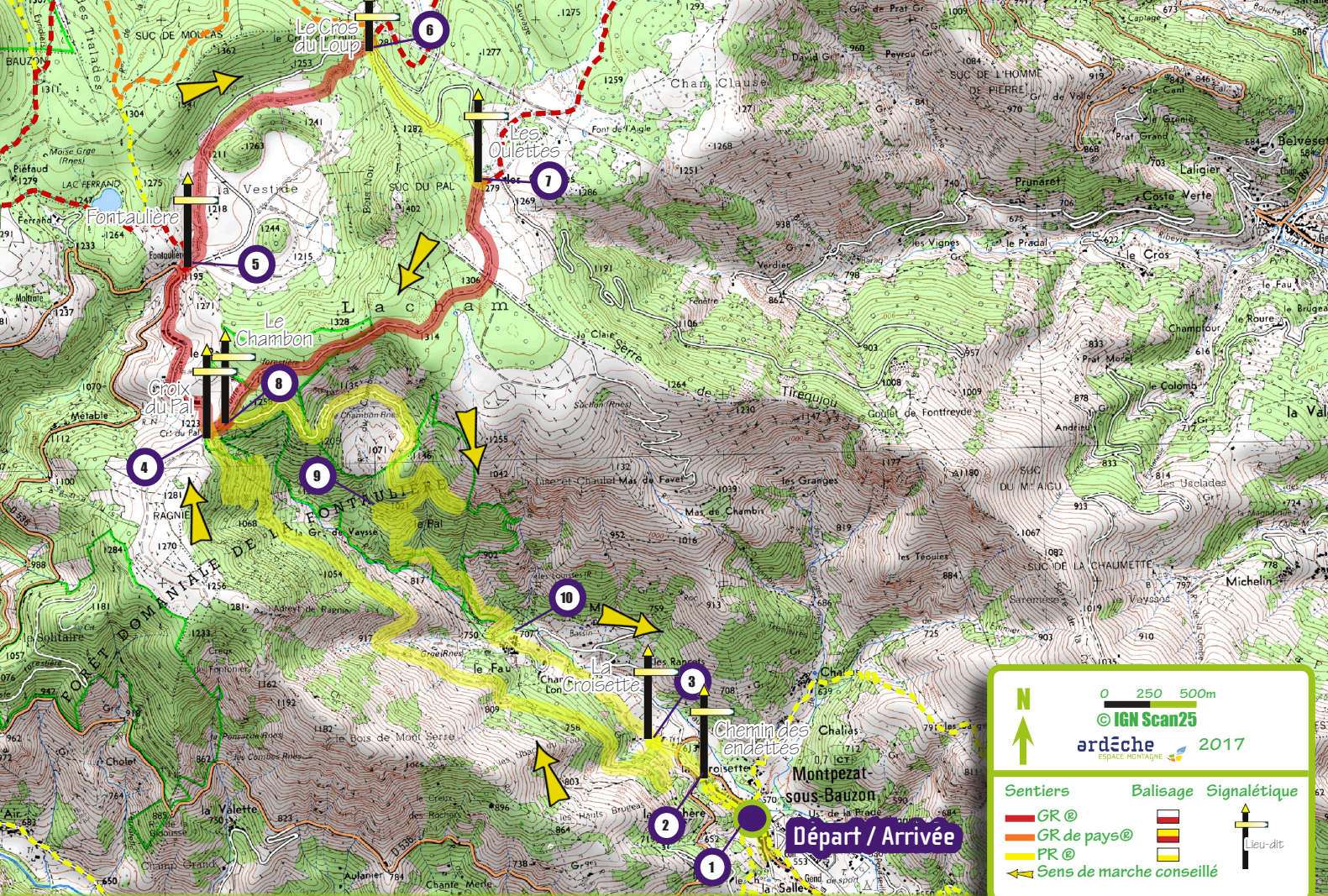
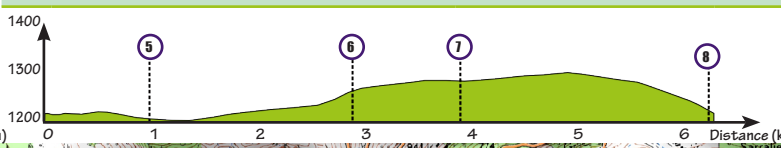
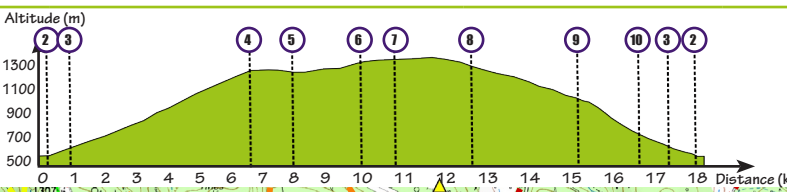
**10** Traverser le hameau du Fau, passer devant la croix sculptée des 2 côtés puis descendre le sentier à travers les prés. Le Fau fut de tout temps une étape importante avant le franchissement de la barrière montagnaise.

**3** Retrouver l'intersection de La Croisette (Poteau) et regagner Montpezat par le même chemin (PR).

Variante facile

**4** Départ de la Croix du Pal (poteau), suivre l'itinéraire jusqu'à l'étape 8 (poteau «Le Chambon»)

**8** Continuer tout droit sur le GR jusqu'au poteau «La Croix du Pal»



N  
↑

0 250 500m  
© IGN Scan25  
ardèche 2017  
ESPACE MONTAGNE

Sentiers  
GR @  
GR de pays @  
PR @  
Sens de marche conseillé

Balisage  
Signalétique  
Lieu-dit