

Randonnée agréable à cheval sur les communes de Lavillatte et de Lanarce au milieu desquelles traverse la rivière poissonneuse L'Espezonnette. Tout près, un peu à l'écart des villages, se dresse la puissante bâtisse de l'auberge de Peyrebeille ou Peyre Abeille,

Pierre plantée comme celle qui se trouve sur le parking et qui marque l'ancienne voie romaine reliant le Puy-en-Velay et la basse Ardèche par Montselgues et sur laquelle transitaient les muletiers jusqu'au XIXème siècle.

### L'auberge de Peyrebeille

L'Auberge de Peyrebeille est située sur la commune de Lanarce, en Ardèche, sur un plateau balayé par la burlle. Elle est plus connue sous le nom de L'Auberge rouge. Au cours du XIXème siècle, elle fut le lieu d'une retentissante affaire criminelle, dite « l'affaire de l'Auberge rouge ». Cette affaire a pris, en raison du contexte politique de l'époque, des proportions incroyables. Ainsi, on est arrivé à prétendre qu'elle avait été le théâtre d'une cinquantaine de meurtres, de nombreux vols et de perversions en tout genre. Au final, les tenanciers de l'établissement, les époux Martin (Pierre Pertille dit « le Rouge » et Marie Breyse dit « Mal blanchie ») et leur valet Jean Rochette (dit « Fétiche ») ont été condamnés à mort et guillotins. Mais en vérité, seule la mort d'un client, Jean-Antoine Enjolras, est clairement établie alors que son cadavre a été retrouvé dans la nature et que rien ne prouve qu'il ait été assassiné à l'auberge.

se transformaient en cruels assassins et détresseurs de bourses : pendant que l'un tenait ferme la victime endormie, l'autre lui maintenait la bouche ouverte et le troisième y versait de l'huile bouillante et du plomb fondu. Les corps finissaient dans le four à pain, soit dans une grande marmite, crus ou mélangés à la pâte pour engraisser les cochons. L'affaire fut révélée par un vagabond qui dormait dans la grange. Des cris horribles le tirèrent de sa couche pour apercevoir à la dérobée l'épouvantable scène. Les gendarmes prévenus, le trio infernal est arrêté puis conduit devant la Cour d'Assises de Privas. Les aubergistes n'ont jamais avoué.

L'histoire de l'Auberge rouge resta longtemps dans les esprits, entretenue par les nombreuses plaintes chantées pendant les foires et les veillées. On en fit même un film avec Fernandel. L'actuel bâtiment a été modifié depuis 1831 : il est un haut-lieu touristique de l'Ardèche et revendique le titre « d'authentique auberge de Peyrebeille ». Une terrasse a été bâtie au bout du corps de ferme : elle abrite aujourd'hui un musée que l'on peut visiter. Ce musée a conservé le mobilier de l'époque mais le décor a subi quelques aménagements. À l'est de l'auberge historique, un hôtel-restaurant et une station d'essence ont été implantés.

Entre toutes les innombrables versions, la vérité est parfois difficile à trouver.

Partout on disait d'eux qu'ils étaient accueillants et très secourables envers les misérables, les mendiants et les vagabonds. Leur table était connue et le voyageur n'hésitait pas à y faire halte pour se restaurer. Mais au milieu de la nuit, nos bons aubergistes

# Montagne ardéchoise

Parcours de randonnées à la journée ou à la demi-journée

Départ : Lavillatte



Commanderie de Lavillatte

21  
Moyen

- La Peyremont - Trespis -



## Conseils pratiques

Prévoyez de bonnes chaussures de marche, de quoi manger, de quoi boire et de quoi vous protéger du froid, de la pluie et du soleil. Ces chemins traversent des espaces naturels d'une grande richesse mais d'une toute aussi grande fragilité, ainsi que des propriétés privées, des cultures, des élevages et des exploitations forestières qui n'aspirent qu'à la tranquillité et au respect...

Aussi, à nous d'être des invités discrets...



Pour la tranquillité des troupeaux, de la faune sauvage et des propriétés privées, tenez votre chien en laisse.



Pour le respect des éleveurs, barrières et portillons doivent être refermés après votre passage.



Les restes de pique-nique et autres déchets n'ont pas leur place en pleine nature.



La nature est sensible aux incendies, il est interdit d'allumer un feu.

## Numéros utiles

Secours: 18 ou 112

Météo France Ardèche : 08 92 68 02 07

Office de tourisme de la Montagne Ardéchoise, bureaux du secteur :

Lanarce : 04 66 46 24 50 - Coucouron : 04 66 46 12 58

Si vous rencontrez des anomalies sur votre passage (erreurs ou absence de balisage, décharges sauvages, dégradations, manque de sécurité, ... ou autres), merci de le signaler aux offices de tourisme ou au grâce à l'application SURICATE® sur <http://sentinelles.sportsdenature.fr/>

Les fiches randonnées de la Montagne ardéchoise sont téléchargeables gratuitement sur : [www.randonnees-ma.fr](http://www.randonnees-ma.fr)



[www.randonnees-ma.fr](http://www.randonnees-ma.fr)





Départ : Moulin du Rayol, le long de la D108.

**1** Traverser le pont sur l'Espezonnette (poteau) et longer la route en direction de La Peyremont (GRP).  
Longer la route D154 plein nord sur 300m en direction du Sommet des 3 Seigneurs (GR).

**2** 200m après (poteau), quitter la route pour le chemin qui monte sur la gauche en direction de La Peyremont GRP. Le chemin, agréable, remonte une combe tourbeuse.

**3** Passer à proximité du hameau La Peyremont (Poteau) et continuer tout droit sur le GRP vers Praneuf. Traverser la combe et remonter de l'autre côté. Le chemin débouche sur une piste qu'il faut longer à gauche.

**4** A l'intersection (Poteau), quitter le GRP qui part en direction de Lanarce et Praneuf et descendre par le PR vers Trespis.

**5** Traverser la passerelle sur l'Espezonnette et rejoindre la route au dessus. La traverser et longer la route en face qui mène à Trespis (PR).

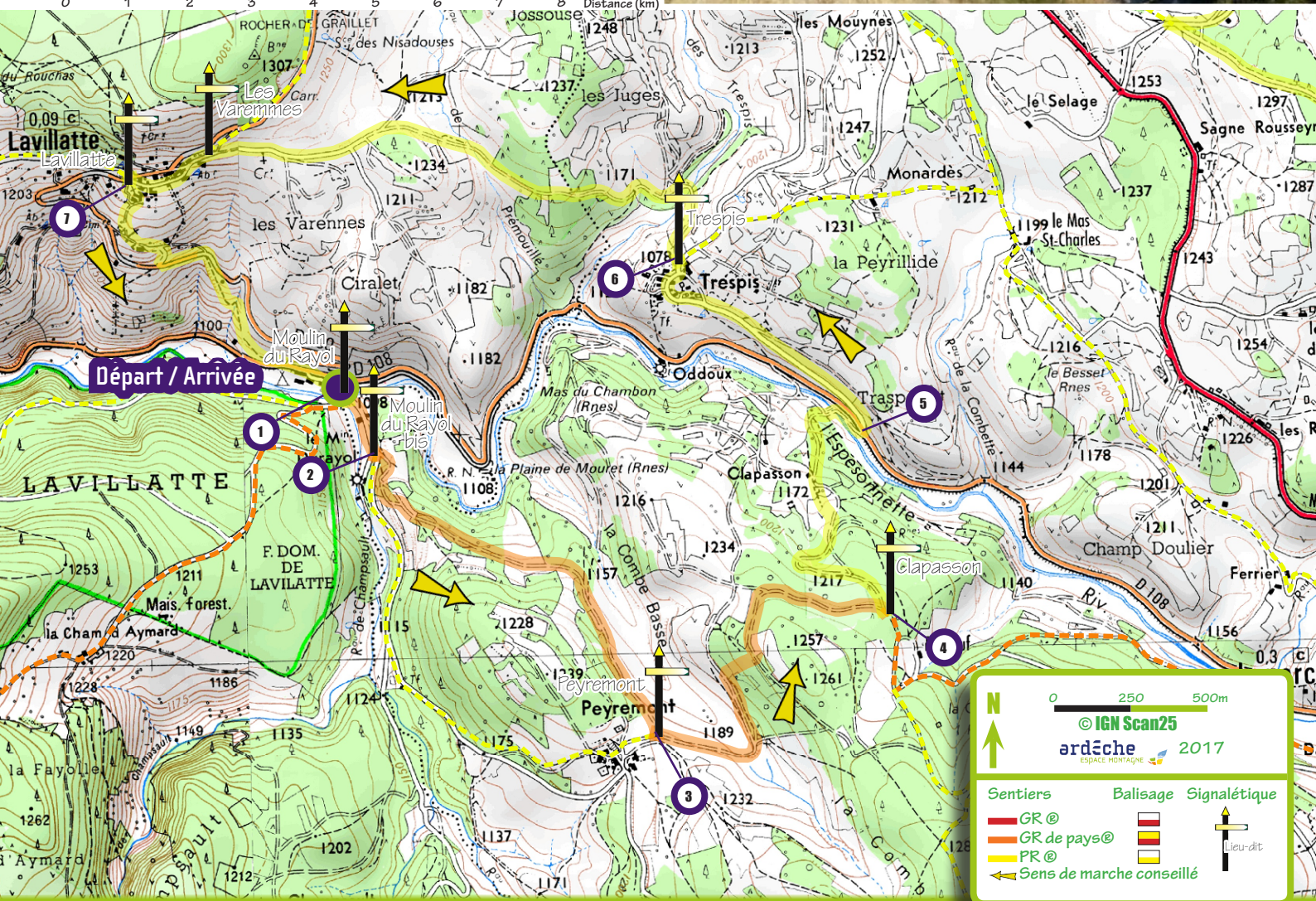
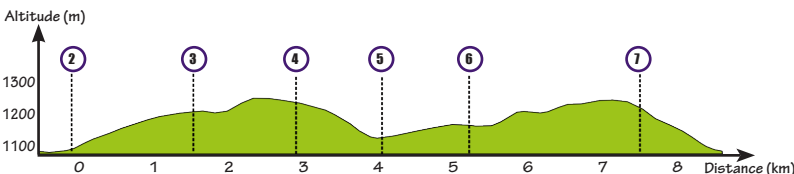
L'Espezonnette est un véritable repaire à truites ! Certains guides de pêche la considère comme l'une des plus belles rivières de France, certainement une des plus poissonneuse du département. Vous pourrez y pêcher la Truite Fario mais aussi l'Ombre Commun qui se trouve à l'état naturel, fait rare dans notre pays. De plus, un parcours de pêche à la mouche en No-Kill a été aménagé.

**6** A la sortie du village (poteau), prendre le chemin à gauche en direction de Lavillatte (PR).  
Du chemin, on aperçoit la N102, le long de laquelle est établie l'auberge de Peyrebeille. Rejoindre le village de Lavillatte.

**7** Peu avant la sortie du village, (poteau) prendre le chemin qui descend en direction du Moulin du Rayol (PR) et qui coupe un lacet de route.  
Vue sur le vieux village de Lavillatte avec son église et son cimetière. Une importante commanderie des templiers siégea ici et de nombreuses traces de leur présence sont visibles : croix de Malte, tombeau d'un templier...

Alors que le versant Sud de la commune de Lavillatte est couvert de pâturages, sur son versant nord, s'étend une belle forêt de sapins, forêt domaniale gérée par l'ONF.

Rejoindre la route un moment et reprendre un chemin qui descend droit au Moulin du Rayol (PR).



0 250 500m  
© IGN Scan25  
ardèche 2017  
ESPACE MONTAGNE

Sentiers	Balisage	Signalétique
GR ©	[Red line]	[Red post]
GR de pays ©	[Orange line]	[Orange post]
PR ©	[Yellow line]	[Yellow post]
← Sens de marche conseillé		[Arrow]
		[Cross]